

PHILIPS

Njega odjeće



Produžite radni vijek svojeg
glačala i parne postaje
uklanjanjem kamenca





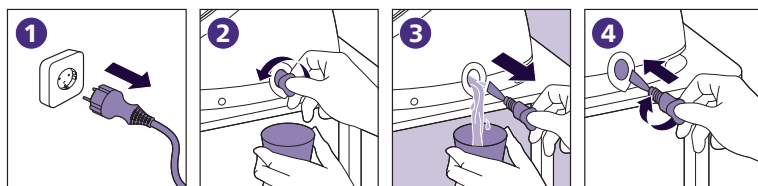
Zašto uklanjati kamenac iz parnih glačala ili parnih postaja?

S vremenom se u parnim glačalima i postajama može nakupiti kamenac. Što je voda u vašem području tvrda, to će se nečistoće iz kamena brže nakupljati i stvrdnjavati ako ih redovito ne čistite. Redovnim uklanjanjem kamena spriječit ćete probleme poput bijelih/ smeđih mrlja na odjeći, smeđe vode i curenja. Štoviše, preporučuje se uklanjanje vode iz spremnika nakon svakog glačanja kako se kamenac ne bi nakupio. Redovnim čišćenjem glačala ili parne postaje osiguravate maksimalnu količinu pare i produljujete radni vijek svog uređaja.

Čišćenje parne postaje

Sustav Easy De-Calc

PerfectCare Series 7000 (PSG702x) | PerfectCare Expert Plus (GC89xx) | PerfectCare Aqua Pro (GC93xx, GC94xx) | PerfectCare Elite (GC96xx) | PerfectCare Elite Plus (GC96xx) | PerfectCare Series 9000 (PSG90xx) | PerfectCare Aqua Silence (GC86xx) | PerfectCare Series 8000 (PSG81xx)



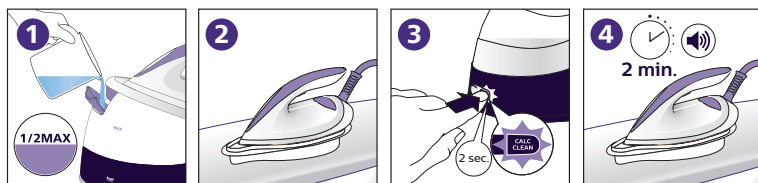
Kad indikator DE-CALC treperi, vrijeme je za uklanjanje kamena. Za najbolje rezultate, to možete raditi u sklopu svoje redovne rutine glačanja.

1. Isključite postaju i ostavite da se potpuno ohladi (najmanje 2 sata).
2. Postavite parnu postaju na rub stola ili sudoper. Postavite čašu (kapaciteta najmanje 350 ml) ispod čepa sustava EASY DE-CALC.
3. Otvrnite čep. Ispustite vodu i čestice kamena.
4. Vratite čep i zategnite ga u smjeru kazaljke na satu.
5. Sada možete nastaviti s glačanjem!



Sustav Smart Calc Clean

PerfectCare Compact (GC78xx) | FastCare (GC77xx) | FastCare Compact (GC67xx) | Series HI59xx | PerfectCare Performer (GC87xx) | PerfectCare Viva (GC70xx) | SpeedCare (GC6xx) | PerfectCare Series 6000



Ako parna postaja daje zvučni signal i indikator CALC CLEAN treperi, vrijeme je za uklanjanje kamenca.

1. Spremnik za vodu uključene parne postaje napunite vodom do pola. Ako vaša parna postaja ima regulator temperature s postavkom CALC CLEAN, postavite ga na CALC CLEAN.
2. Postavite glačalo na spremnik SMART CALC CLEAN. Taj ste spremnik dobili u paketu zajedno s parnom postajom.
3. Pritisnite i držite gumb CALC CLEAN dvije sekunde dok ne začujete kratki zvučni signal. NAPOMENA: Na nekim se modelima, gumb CALC-CLEAN nalazi ispred ručke glačala.
4. Kad parna postaja prestane davati zvučni signal i indikator CALC CLEAN prestane treperiti, proces čišćenja je završen. Postupak traje oko dvije minute. Obrišite grijaću ploču čistom krpom.
5. Sada možete nastaviti s glačanjem!

Odgovori na najčešća pitanja o parnim postajama Philips

Trebam li koristiti destiliranu ili demineraliziranu vodu kako bi se spriječilo nakupljanje kamenca u parnoj postaji?

Preporučujemo upotrebu vode iz slavine, destilirane ili demineralizirane vode u svim Philipsovim parnim postajama. Najbolje je koristiti vodu iz slavine i destiliranu/ demineraliziranu vodu u omjeru 50-50. Nikada u Philipsove parne postaje nemojte ulijevati vodu iz sušilice ili klime, kao ni parfimiranu vodu. Korištenje takve vode može kontaminirati, oštetiti ili onesposobiti parnu postaju.

Mogu li nastaviti koristiti parnu postaju čak i kad indikator za uklanjanje kamenca treperi?

Ne, ako indikator za uklanjanje kamenca treperi, parna postaja će prestati proizvoditi paru. Morat ćete završiti cijeli proces uklanjanja kamenca prije nego što je ponovno upotrijebite.

Indikator uklanjanja kamenca i dalje treperi premda je proces uklanjanja kamenca završen,

Možda proces uklanjanja kamenca nije u potpunosti dovršen pa ponovno postavljanje sustava ne može biti uspješno završeno (za Smart Calc Clean). Ponovite postupak uklanjanja kamenca i uvjerite se da je postupak završen. Nakon što je proces uklanjanja kamenca završen, vaša parna postaja će se ponovo pokrenuti, a indikator uklanjanja kamenca će se automatski isključiti (za Easy De-Calc). Ako problem i dalje postoji, Philipsova korisnička podrška stoji vam na raspolaganju u bilo kojem trenutku.

Proces uklanjanja kamenca ne počinje. Što trebam učiniti?

Proces uklanjanja kamenca će početi tek nakon što dovršite sljedeće korake:

1. Napunite spremnik za vodu.
2. Postavite parnu postaju na spremnik za uklanjanje kamenca.
3. Pritisnite i držite tipku Calc Clean 2 sekunde.

Moja parna postaja ne proizvodi paru nakon uklanjanja kamenca.

Nakon završetka procesa uklanjanja kamenca, kada ponovo počnete glačati, možda ćete primijetiti da vam iz ploče curi voda i da nema pare (ili da je količina pare manja). To se događa kad u glačalu još uvijek ima vode nakon postupka uklanjanja kamenca. Da biste to riješili i uklonili vodu iz sustava, pritisnite tipku za paru i držite je tako najmanje 30 sekundi. Čut ćete zvuk pumpanja, a nakon što uklonite svu vodu, primijetiti ćete kako se počinje stvarati para.

Trebam li uklanjati kamenac čak i ako se uvijek koristi destilirana/ demineralizirana voda?

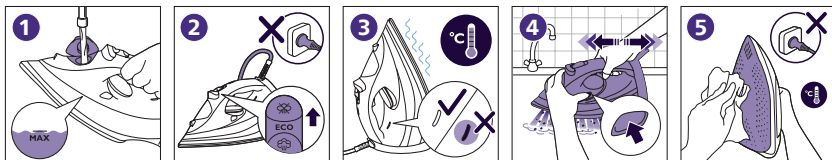
Ako uvijek koristite destiliranu vodu, u parnoj postaji neće biti nakupljanja kamenca. Međutim, na nekim parnim postajama indikator uklanjanja kamenca će početi treperiti zbog dužine vremena upotrebe uređaja. U tom slučaju provedite postupak uklanjanja kamenca kako biste mogli ponovo koristiti uređaj.

Čišćenje parnog glačala

Sustav automatskog čišćenja - Philipsova parna glačala

Ugrađena posuda protiv kamenca

- Model Azur Performer Plus (GC452x)



1. Napunite spremnik za vodu i uključite ga (ako vaše glačalo ima prilagodljive postavke, izaberite MAX TEMP i NO STEAM).
2. Kad se indikator ugasi, iskopčajte glačalo iz struje i držite ga iznad sudopera tako da ploča bude u vodoravnom položaju.
3. Aktivirajte CALC CLEAN pomoću tipke. (Ovisno o modelu. Držite tipku po potrebi.)
4. Lagano tresite glačalo naprijed-natrag sve dok se ne isprazni. Iz otvora za paru će izaći voda, para i kamenac.
5. Zagrijte glačalo i predite preko komada tkanine kako biste očistili grijaću ploču. Ako je potrebno, ponovite postupak.



Sustav QUICK Calc Release

Serijske 8000 i 7000



1. Iskopčajte glačalo iz struje i provjerite je li hladno.
2. Držite ga uspravno iznad sudopera. Okrenite ručicu spremnika za brzo otpuštanje kamenca prema gore i izvucite spremnik.
3. Operite spremnik za kamenac Quick Calc Release.
4. Lagano protresite uređaj kako biste uklonili čestice kamenca iz spremnika.
5. Vratite spremnik Quick Calc Release u uređaj i povucite ručicu prema dolje („klik“) kako biste učvrstili spremnik.



Odgovori na najčešća pitanja o parnim glačalima Philips

Trebam li koristiti destiliranu ili demineraliziranu vodu kako bi se spriječilo nakupljanje kamenca u parnom glačalu?

Preporučujemo upotrebu vode iz slavine, destilirane ili demineralizirane vode u svim Philipsovima parnim glačalima. Najbolje je koristiti vodu iz slavine i destiliranu/demineraliziranu vodu u omjeru 50-50. Nikada u Philipsova parna glačala nemojte ulijevati vodu iz sušilice ili klime, kao ni parfimiranu vodu. Korištenje takve vode može kontaminirati, oštetiti ili onesposobiti parno glačalo.

Koliko često treba uklanjati kamenac iz spremnika za dugoročno najbolje rezultate glačanja?

Preporučujemo uklanjanje kamenca iz parnog glačala svakih 1-2 mjeseca. Redovno čišćenje će ukloniti sve čestice kamenca i produžiti vijek trajanja uređaja.

Nakon uklanjanja kamenca iz grijaće ploče izlaze bijeli komadići ili smeđa tekućina?

Ako bijeli komadići ili smeđa tekućina i dalje izlaze iz parnog glačala nakon uklanjanja kamenca, preporučujemo da ponovite postupak uklanjanja kamenca: tako ćete ponovo isprati parno glačalo, a i ukloniti sve ostatke kamenca.

Trebam li uklanjati kamenac iz parnog glačala čak i ako se uvijek koristi destilirana ili demineralizirana voda?

Ako uvijek koristite destiliranu ili demineraliziranu vodu, neće doći do nakupljanja kamenca u parnom glačalu. Međutim, kod nekih parnih glačala indikator za uklanjanje kamenca će treperiti zbog trajanja upotrebe uređaja. U tom slučaju provedite postupak uklanjanja kamenca kako biste ponovo mogli koristiti parno glačalo.

Trebam li ukloniti kamenac iz parnog glačala čak i ako redovno čistim spremnik za brzo oslobađanje kamenca?

Da, preporučujemo uklanjanje kamenca iz Philipsovog parnog glačala svakih 1-2 mjeseca. Quick Calc Release sakuplja većinu, ali ne sve, odvojene komade kamenca. Redovno uklanjanje kamenca iz parnog glačala osigurava uklanjanje svih čestica kamenca i duže trajanje uređaja.

Ne znam točno koji model parnog glačala posjedujem i koji postupak uklanjanja kamenca trebam odabrati.


Ako niste sigurni koji postupak uklanjanja kamenca trebate odabrati, uvijek možete pronaći informacije u uputstvima za upotrebu. Ako više nemate uputstvo za upotrebu, pokušajte pronaći broj modela na parnom glačalu (trebao bi izgledati ovako: GCXXXX). Uz pomoć tog broja možete pronaći sve bitne informacije o proizvodu na Philipsovoj internetskoj stranici. Imate li bilo kakvih dodatnih pitanja, Philipsova korisnička služba stoji vam na raspolaganju.





www.philips.hr
Pozivni centar 01/8848 774

 Philips Home Living

 @philipshomeliving

 Philips Home Living